

# Bedienungsanleitung PAN Erdungsprüfer

Erdungs- und Durchgangsprüfgerät



## Inhalt

1.	Einleitung .....	1
2.	Lieferumfang .....	1
3.	Allgemeine Sicherheitshinweise .....	1
4.	Erläuterungen der Symbole am Gerät .....	1
5.	Bedienelemente und Anschlussbuchsen .....	2
6.	Das Display und seine Symbole .....	2
7.	Technische Daten .....	2
8.	Bedienung .....	2
9.	Instandhaltung .....	3
10.	Gewährleistung und Ersatzteile .....	3

## 1. Einleitung

Vielen Dank, dass Sie sich für ein PANCONTROL Gerät entschieden haben. Die Marke PANCONTROL steht seit 1986 für praktische, innovative und professionelle Messgeräte. Wir wünschen Ihnen viel Freude mit Ihrem neuen Gerät und sind überzeugt, dass es Ihnen viele Jahre gute Dienste leisten wird.

Bitte lesen Sie diese Bedienungsanleitung vor der ersten Inbetriebnahme des Gerätes zur Gänze aufmerksam durch, um sich mit der richtigen Bedienung des Gerätes vertraut zu machen und Fehlbedienungen zu verhindern. Befolgen Sie insbesondere alle Sicherheitshinweise. Eine Nichtbeachtung kann zu Schäden am Gerät, und zu gesundheitlichen Schäden führen.

Verwahren Sie diese Bedienungsanleitung sorgfältig, um später nachschlagen oder sie mit dem Gerät weitergeben zu können.

Mit dem PAN Erdungsprüfer...

- überprüfen Sie den Erdungswiderstand einer Schukosteckdose
- lokalisieren Sie die Position des spannungsführenden Leiters (L) und des neutralen Leiters (N)
- testen Sie die Schukosteckdose auf 230 V (oder eine ungewöhnliche Spannung)
- prüfen Sie den Durchgang des Schutzleiters (PE) zum Potentialausgleich

entsprechend dem NF C 15-100 Standard zur Herstellung einer normgerechten Elektroinstallation.

## 2. Lieferumfang

Bitte überprüfen Sie nach dem Auspacken den Lieferumfang auf Transportbeschädigungen und Vollständigkeit.







- Messgerät
- Kabeltrommel mit Prüfkabel (etwa 7 m)
- Bedienungsanleitung

## 3. Allgemeine Sicherheitshinweise

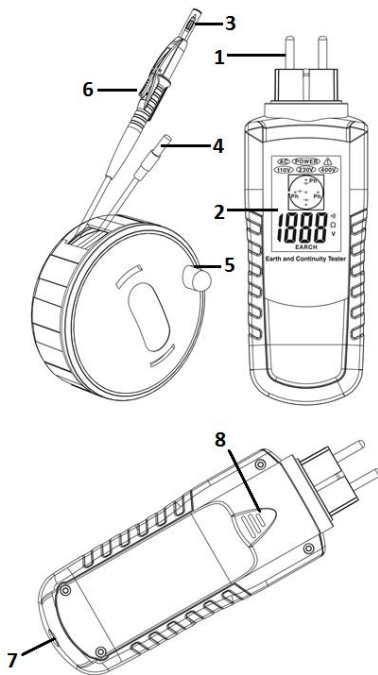
Um eine sichere Benutzung des Gerätes zu gewährleisten, befolgen Sie bitte alle Sicherheits- und Bedienungshinweise in dieser Anleitung.

- Stellen Sie vor der Verwendung sicher, dass Prüfkabel und Gerät unbeschädigt sind und einwandfrei funktionieren. (z.B. an bekannten Spannungsquellen).
- Das Gerät darf nicht mehr benutzt werden, wenn das Gehäuse oder die Prüfkabel beschädigt sind, wenn eine oder mehrere Funktionen ausfallen, wenn keine Funktion angezeigt wird oder wenn Sie vermuten, dass etwas nicht in Ordnung ist.
- Wenn die Sicherheit des Anwenders nicht garantiert werden kann, muss das Gerät außer Betrieb genommen und gegen Verwendung geschützt werden.
- Beim Benutzen dieses Gerätes dürfen die Prüfkabel nur an den Griffen hinter dem Fingerschutz berührt werden – die Prüfspitzen nicht berühren.
- Erden Sie sich niemals beim Durchführen von elektrischen Messungen. Berühren Sie keine freiliegenden Metallrohre, Armaturen usw., die ein Erdpotential besitzen könnten. Erhalten Sie die Isolierung Ihres Körpers durch trockene Kleidung, Gummischuhe, Gummimatten oder andere geprüfte Isoliermaterialien.
- Berühren Sie niemals leitende Bauteile oder blanke Drähte.
- Legen Sie niemals Spannungen oder Ströme an das Messgerät an, welche die am Gerät angegebenen Maximalwerte überschreiten.
- Verwenden Sie das Gerät in keiner höheren Kategorie als zugelassen.
- Verwenden Sie das Gerät nicht im Freien, in feuchter Umgebung oder in Umgebungen, die starken Temperaturschwankungen ausgesetzt sind.
- Lagern Sie das Gerät nicht in direkter Sonnenbestrahlung.
- Führen Sie bei jeder Inbetriebnahme einen Funktionstest durch.
- Wenn das Gerät modifiziert oder verändert wird, ist die Betriebssicherheit nicht länger gewährleistet. Zudem erlöschen sämtliche Garantie- und Gewährleistungsansprüche.

## 4. Erläuterungen der Symbole am Gerät

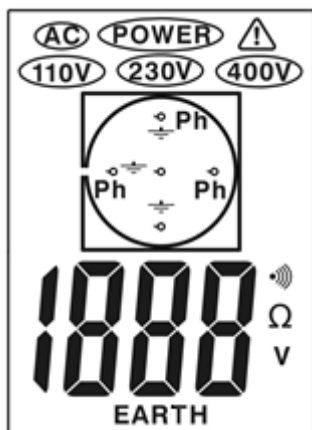
	Übereinstimmung mit der EU-Niederspannungsrichtlinie (EN-61010)
	Schutzisolierung: Alle spannungsführenden Teile sind doppelt isoliert
	Gefahr! Beachten Sie die Hinweise der Bedienungsanleitung!
	Gefährliche Spannung!
	Dieses Produkt darf am Ende seiner Lebensdauer nicht in den normalen Haushaltsabfall entsorgt werden, sondern muss an einer Sammelstelle für das Recycling von elektrischen und elektronischen Geräten abgegeben werden.
<b>CAT III</b>	Das Gerät ist für Messungen in der Gebäudeinstallation vorgesehen. Beispiele sind Messungen an Verteilern, Leistungsschaltern, der Verkabelung, Schaltern, Steckdosen der festen Installation, Geräten für industriellen Einsatz sowie an fest installierten Motoren.
	Erdungssymbol

## 5. Bedienelemente und Anschlussbuchsen



1	Schutzkontakt-Stecker (10 / 16 A)
2	LCD-Anzeige (blau / rot)
3	Sicherheits-Prüfspitze IP 2x
4	IP 2x-Stecker
5	Kabeltrommel mit Prüfkabel (etwa 7 m)
6	Entriegelungstaste
7	IP 2x Buchse für Prüfkabel
8	rutschfestes Gehäuse

## 6. Das Display und seine Symbole



AC	Wechselspannung
POWER	Spannung vorhanden
110 V 230 V	Spannungsanzeige
⚠ 400 V	Achtung! Gefährliche Spannung! Diese Anlage muss von einem Elektrofachmann überprüft und gegebenenfalls in Ordnung gebracht werden.
⦿	Durchgangsprüfung
Ω	Widerstandsmessung
V	Spannungsmessung
EARTH	Erdungswiderstand

## 7. Technische Daten

Anzeige	3 ½ Stellen (bis 1999) zweifärbig (blau / rot)
Messrate	1,5 / s
Kategorie (Einsatzbereich)	CAT III 1000 V
Schutzart	IP 40
Betriebsspannung	230 V (L, N) -10% / +6% 50 / 60 Hz
Betriebsbedingungen	-15° C bis 45° C
Lagerbedingungen	-25° C 12.115 bis 70° C
Gewicht	ca. 340 g
Abmessungen	210 x 72 x 50 mm

Funktion	Bereich	Auflösung	Genauigkeit in % vom angezeigten Wert
Widerstand (Ω) (Prüfstrom < 30 mA)	0 – 2.000 Ω	1 Ω	±(3,0% + 3 digits)

## 8. Bedienung

- Beachten Sie unbedingt die Allgemeinen Sicherheitshinweise! (Kapitel 3)

### Achtung!

Der PAN Erdungsprüfer ist nicht geeignet, um fehlende Spannung anzuzeigen. Verwenden Sie dafür ein Voltmeter!

### Hinweis:

Die Addition des Messstromes zu bereits vorhandenen Fehlerströmen kann den 30 mA FI-Schalter auslösen.

Die zweifarbige Anzeige informiert Sie sofort über den Zustand der Installation.

blau: o.k.

rot: FEHLER! (Erdungswiderstand >100 Ω, falsche (zu hohe) Spannung)

Diese Anlage muss von einem Elektrofachmann überprüft und gegebenenfalls in Ordnung gebracht werden.

### Erdungsanschluss prüfen

Schließen Sie den PAN Erdungsprüfer an eine Schutzkontaktsteckdose an.

Ein Wert <100 Ω wird blau angezeigt, ein Wert >100 Ω rot.

Werte >1999 Ω können nicht angezeigt werden und werden als "OL" dargestellt.

### Steckdose prüfen

Schließen Sie den PAN Erdungsprüfer an eine Schutzkontaktsteckdose an.

Das Piktogramm zeigt die Lage der Phase (links oder rechts) und das Vorhandensein eines Erdungsanschlusses. (N - PE: <2.000 Ω)

Zusätzlich wird die Spannung (110 / 230 V) angezeigt. (blau)

Fehlender Erdungsanschluss (>100 Ω) oder eine höhere Spannung (400 V) werden rot angezeigt.

### Durchgangsprüfung

Der Durchgang der Schutzleiter und der Potentialausgleichsanschlüsse (Haupt- und Ortsanschlüsse) muss gemäß NF C 15-100 geprüft werden. (Erdungswiderstand <2 Ω)

### Hinweis:

Im Durchgangsmodus wird die Hintergrundbeleuchtung der Anzeige ausgeschaltet, um den geforderten Messstrom von 200 mA zu gewährleisten.

Schließen Sie den PAN Erdungsprüfer an eine Schutzkontaktsteckdose an.

Schließen Sie das Prüfkabel der Kabeltrommel am PAN Erdungsprüfer an. Kontaktieren Sie mit der Sicherheits-Prüfspitze die zu testenden Teile. Der Durchgang wird durch einen kontinuierlichen Piepton angezeigt.

### Achtung!

Wenn am Schutzleiter eine ungewöhnliche Spannung anliegt, zeigt der PAN Erdungsprüfer "Err" an und es ertönt ein intermittierender Piepton.

## 9. Instandhaltung

Reparaturen an diesem Gerät dürfen nur von qualifizierten Fachleuten ausgeführt werden.

Das Gerät benötigt keine Batterien!

### Reinigung

Bei Verschmutzung reinigen Sie das Gerät mit einem feuchten Tuch und etwas Haushaltsreiniger. Achten Sie darauf, dass keine Flüssigkeit in das Gerät dringt! Keine aggressiven Reinigungs- oder Lösungsmittel verwenden!

## 10. Gewährleistung und Ersatzteile

Für dieses Gerät gilt die gesetzliche Gewährleistung von 2 Jahren ab Kaufdatum (lt. Kaufbeleg).

Nähere Informationen zur Reklamationsabwicklung finden Sie unter:

[www.pancontrol.at/complaints](http://www.pancontrol.at/complaints)

Bei Bedarf an Ersatzteilen sowie bei Fragen oder Problemen wenden Sie sich bitte an Ihren Fachhändler oder an:



**KRYSTUFEK.at**

Dipl.Ing. Ernst **KRYSTUFEK** GmbH & Co KG  
AUSTRIA, A-1230 Wien, Pfarrgasse 79  
Tel +43 1 616 40 10, Fax +43 1 616 40 10-21  
office@krystufek.at, www.krystufek.at



Änderungen in Folge der technischen Entwicklung, sowie Irrtum und Druckfehler vorbehalten.  
Wien, 10-2023

Wir bemühen uns, auch bei den Bedienungsanleitungen die Qualität zu liefern, die Sie zu Recht von uns erwarten.

Wenn Sie uns unterstützen möchten, unsere Übersetzungen zu verbessern, machen Sie uns bitte auf Fehler aufmerksam.

Schreiben Sie uns gerne an: [office@krystufek.at](mailto:office@krystufek.at)